

Федеральная служба государственной статистики

Территориальный орган

по г. Санкт-Петербургу и Ленинградской области
(ПЕТРОСТАТ)

**Естественное
движение населения
Ленинградской области
в 2017 году**

СТАТИСТИЧЕСКИЙ БЮЛЛЕТЕНЬ

Исх. № ВС – 140/702
от 22.08.2018 г.

**Санкт-Петербург
2018**

Настоящий бюллетень подготовлен по материалам годовых статистических разработок данных естественного движения населения Ленинградской области за 2017 год. Информация о родившихся, умерших, браках и разводах сформирована по данным актов гражданского состояния о рождении, смерти, заключении и расторжении брака, составляемых органами записи актов гражданского состояния (ЗАГС). Данные о браках и разводах приведены только по случаям заключения и расторжения брака, зарегистрированным в органах ЗАГС. Данные о расторжении брака в связи с допустимостью составления двух актов записей (в случае оформления актов записей в отношении каждого из супругов в разных органах ЗАГС в соответствии с Федеральным законом «Об актах гражданского состояния», ст. 35) отражают сведения о числе случаев государственной регистрации расторжения брака, а не о числе расторгнутых браков.

Бюллетень содержит более 40 таблиц и графиков. По ряду показателей информация представлена в разбивке по возрасту, по полу, некоторые показатели – по муниципальным районам Ленинградской области. Приведены отдельные сравнения с данными по Российской Федерации в целом, Москве, Московской области и субъектам РФ, находящимся в пределах Северо-Западного федерального округа.

В ряде случаев незначительные расхождения между итогом и суммой слагаемых объясняются округлением данных.

В бюллетене приняты условные обозначения:

- явление отсутствует
- 0,0 небольшая величина
- тыс. тысяча
- г. город
- СЗФО Северо-Западный федеральный округ

Петростат является собственником государственной статистической информации на территории Санкт-Петербурга и Ленинградской области и обладает исключительными правами на издание и распространение статистических публикаций. При использовании материалов органов государственной статистики ссылка на источник обязательна.

Код издания
по каталогу 14000618

E-mail: pcs@stat78.spb.ru
<http://petrostat.gks.ru>
© Петростат, 2018

СОДЕРЖАНИЕ

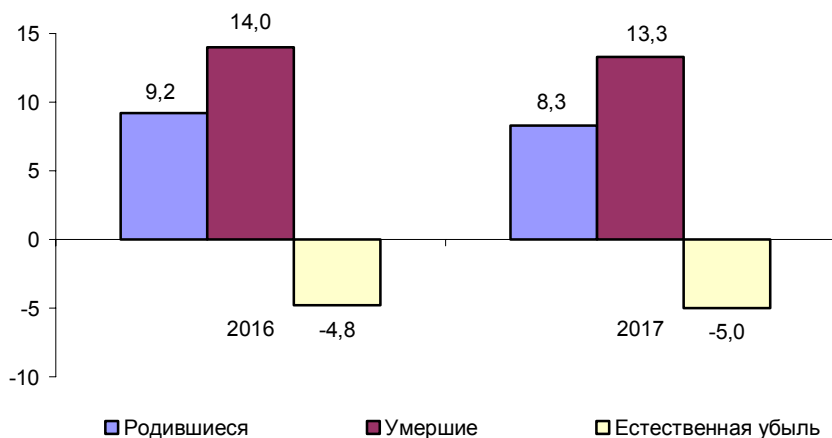
ХАРАКТЕРИСТИКА ДЕМОГРАФИЧЕСКОЙ СИТУАЦИИ	5
КОЭФФИЦИЕНТЫ ЕСТЕСТВЕННОГО ДВИЖЕНИЯ НАСЕЛЕНИЯ на 1000 человек населения (диаграмма)	5
РАСПРЕДЕЛЕНИЕ РОДИВШИХСЯ И УМЕРШИХ в 2017 году по месяцам	6
ДИНАМИКА РОДИВШИХСЯ И УМЕРШИХ в 2017 году по месяцам, % (диаграмма)	6
ЕСТЕСТВЕННОЕ ДВИЖЕНИЕ НАСЕЛЕНИЯ по муниципальным районам и городскому округу	7
ЕСТЕСТВЕННОЕ ДВИЖЕНИЕ НАСЕЛЕНИЯ ПО МУНИЦИПАЛЬНЫМ РАЙОНАМ И ГОРОДСКОМУ ОКРУГУ в 2017 году, на 1000 человек населения (диаграмма)	8
РАСПРЕДЕЛЕНИЕ РОДИВШИХСЯ ПО ПОЛУ	9
РАСПРЕДЕЛЕНИЕ РОДИВШИХСЯ ПО ВОЗРАСТУ МАТЕРИ, % (диаграмма)	9
РАСПРЕДЕЛЕНИЕ РОДИВШИХСЯ ПО ОЧЕРЕДНОСТИ РОЖДЕНИЯ И ВОЗРАСТУ МАТЕРИ в 2017 году	10
РАСПРЕДЕЛЕНИЕ РОДИВШИХСЯ ПО ОЧЕРЕДНОСТИ РОЖДЕНИЯ И ВОЗРАСТУ МАТЕРИ в 2017 году, % (диаграмма)	10
РАСПРЕДЕЛЕНИЕ РОДИВШИХСЯ ПО ВОЗРАСТУ И БРАЧНОМУ СОСТОЯНИЮ МАТЕРИ	11
ЧИСЛО РОДИВШИХСЯ ПО ВОЗРАСТУ И ОБРАЗОВАНИЮ МАТЕРИ в 2017 году	12
ЧИСЛО УМЕРШИХ ПО ПОЛУ	14
РАСПРЕДЕЛЕНИЕ УМЕРШИХ В ТРУДОСПОСОБНОМ ВОЗРАСТЕ к общему числу умерших соответствующего возраста, % (диаграмма)	14
РАСПРЕДЕЛЕНИЕ УМЕРШИХ ПО ПОЛУ И ОСНОВНЫМ КЛАССАМ ПРИЧИН СМЕРТИ в 2017 году	15
РАСПРЕДЕЛЕНИЕ УМЕРШИХ ПО ОСНОВНЫМ КЛАССАМ И ОТДЕЛЬНЫМ ПРИЧИНАМ СМЕРТИ	16
РАСПРЕДЕЛЕНИЕ УМЕРШИХ ОТ БОЛЕЗНЕЙ СИСТЕМЫ КРОВООБРАЩЕНИЯ ПО ПОЛУ И ВОЗРАСТУ	18
РАСПРЕДЕЛЕНИЕ УМЕРШИХ ОТ НОВООБРАЗОВАНИЙ ПО ПОЛУ И ВОЗРАСТУ	19
РАСПРЕДЕЛЕНИЕ УМЕРШИХ ОТ ВНЕШНИХ ПРИЧИН ПО ПОЛУ И ВОЗРАСТУ	20
РАСПРЕДЕЛЕНИЕ УМЕРШИХ ОТ СЛУЧАЙНЫХ ОТРАВЛЕНИЙ АЛКОГОЛЕМ ПО ПОЛУ И ВОЗРАСТУ	21

РАСПРЕДЕЛЕНИЕ УМЕРШИХ ОТ УБИЙСТВ ПО ПОЛУ И ВОЗРАСТУ	22
РАСПРЕДЕЛЕНИЕ УМЕРШИХ ОТ САМОУБИЙСТВ ПО ПОЛУ И ВОЗРАСТУ	23
РАСПРЕДЕЛЕНИЕ УМЕРШИХ ОТ ТРАНСПОРТНЫХ ТРАВМ (ВСЕХ ВИДОВ) ПО ПОЛУ И ВОЗРАСТУ	24
РАСПРЕДЕЛЕНИЕ УМЕРШИХ ОТ СЛУЧАЙНЫХ УТОПЛЕНИЙ ПО ПОЛУ И ВОЗРАСТУ	25
МЛАДЕНЧЕСКАЯ СМЕРТНОСТЬ	26
ПЕРИНАТАЛЬНАЯ СМЕРТНОСТЬ	26
БРАКИ ПО ВОЗРАСТАМ ЖЕНИХА И НЕВЕСТЫ	27
РАЗВОДЫ ПО ВОЗРАСТАМ БЫВШИХ СУПРУГОВ	27
РАСПРЕДЕЛЕНИЕ ЗАРЕГИСТРИРОВАННЫХ И РАСТОРГНУТЫХ БРАКОВ в 2017 году по месяцам	28
ДИНАМИКА ЗАРЕГИСТРИРОВАННЫХ И РАСТОРГНУТЫХ БРАКОВ в 2017 году по месяцам, % (диаграмма)	28
ПРИЛОЖЕНИЯ	29
ЕСТЕСТВЕННОЕ ДВИЖЕНИЕ НАСЕЛЕНИЯ	31
КОЭФФИЦИЕНТЫ ЕСТЕСТВЕННОГО ДВИЖЕНИЯ НАСЕЛЕНИЯ, на 1000 человек населения	32
ЕСТЕСТВЕННОЕ ДВИЖЕНИЕ НАСЕЛЕНИЯ ПО СУБЪЕКТАМ РФ, НАХОДЯЩИМСЯ В ПРЕДЕЛАХ СЗФО в 2017 году, на 1000 человек населения (диаграмма)	33
РАСПРЕДЕЛЕНИЕ УМЕРШИХ ПО ОСНОВНЫМ КЛАССАМ ПРИЧИН СМЕРТИ	34
РАСПРЕДЕЛЕНИЕ УМЕРШИХ ОТ ВНЕШНИХ ПРИЧИН	38
МЛАДЕНЧЕСКАЯ СМЕРТНОСТЬ	42
МЛАДЕНЧЕСКАЯ СМЕРТНОСТЬ ПО СУБЪЕКТАМ РФ, НАХОДЯЩИМСЯ В ПРЕДЕЛАХ СЗФО в 2017 году, на 1000 родившихся (диаграмма)	43
МЛАДЕНЧЕСКАЯ СМЕРТНОСТЬ ПО ОСНОВНЫМ КЛАССАМ ПРИЧИН СМЕРТИ	44
ПЕРИНАТАЛЬНАЯ СМЕРТНОСТЬ	48
ЧИСЛО БРАКОВ И РАЗВОДОВ	50
ОБЩИЕ КОЭФФИЦИЕНТЫ БРАЧНОСТИ И РАЗВОДИМОСТИ	51
МЕТОДОЛОГИЧЕСКИЕ ПОЯСНЕНИЯ	52

ХАРАКТЕРИСТИКА ДЕМОГРАФИЧЕСКОЙ СИТУАЦИИ

	Человек			На 1000 человек населения		
	2016	2017	прирост, снижение (-)	2016	2017	2017 в % к 2016
Родившиеся	16358	15019	-1339	9,2	8,3	90,2
Умершие	24958	23978	-980	14,0	13,3	95,0
в том числе дети в возрасте до 1 года	70	68	-2	4,3	4,4	102,3
Естественная убыль	-8600	-8959		-4,8	-5,0	104,2
Зарегистрировано:						
браков	9037	9036	-1	5,1	5,0	98,0
разводов	7316	7457	141	4,1	4,1	100,0

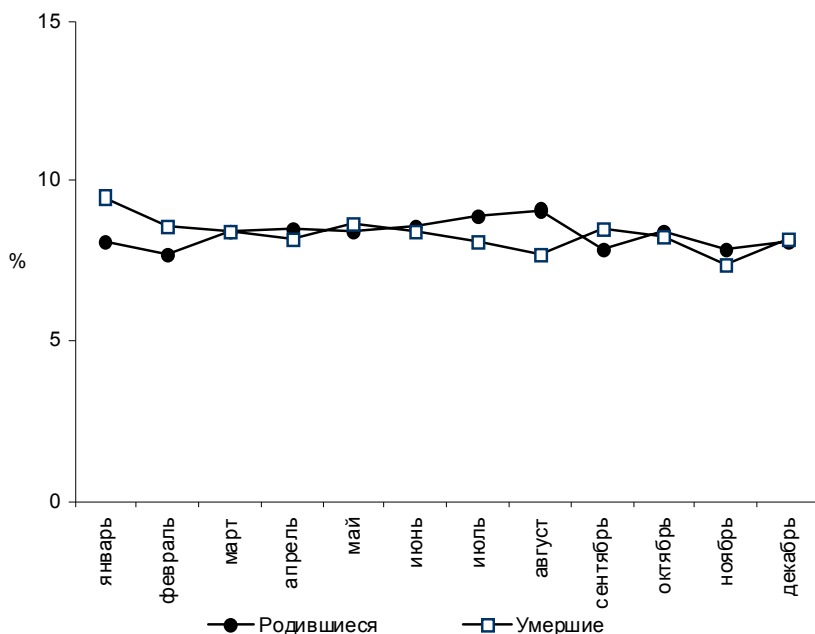
КОЭФФИЦИЕНТЫ ЕСТЕСТВЕННОГО ДВИЖЕНИЯ НАСЕЛЕНИЯ, на 1000 человек населения



РАСПРЕДЕЛЕНИЕ РОДИВШИХСЯ И УМЕРШИХ¹⁾ в 2017 году по месяцам

Месяц	Родившиеся	Умершие	Месяц	Родившиеся	Умершие
январь	1215	2273	июль	1345	1952
февраль	1153	2065	август	1368	1855
март	1261	2009	сентябрь	1190	2039
апрель	1279	1974	октябрь	1260	1984
май	1258	2078	ноябрь	1180	1768
июнь	1290	2007	декабрь	1220	1959

ДИНАМИКА РОДИВШИХСЯ И УМЕРШИХ¹⁾ в 2017 году по месяцам, %



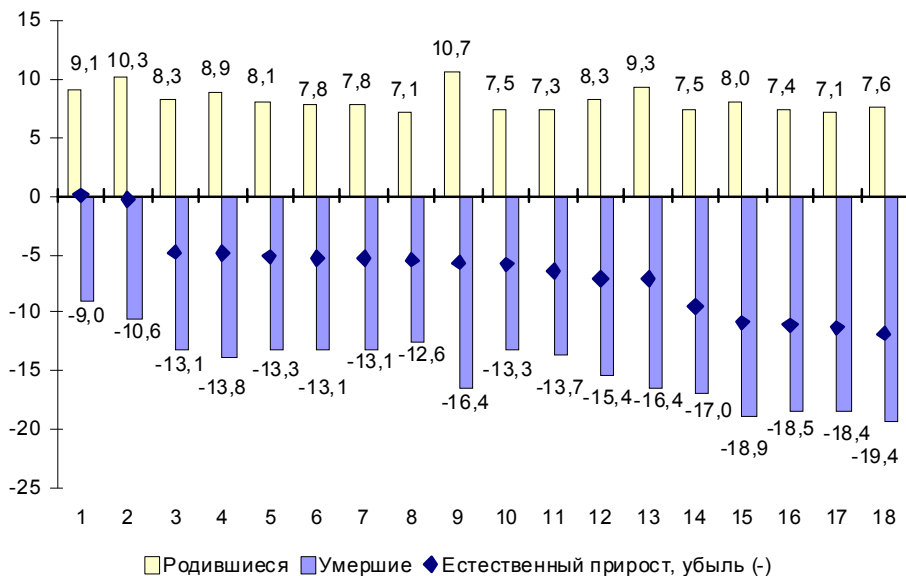
¹⁾ Исключая умерших, месяц смерти которых не указан.

**ЕСТЕСТВЕННОЕ ДВИЖЕНИЕ НАСЕЛЕНИЯ
по муниципальным районам и городскому округу**

Человек

	Число родившихся			Число умерших		
	2016	2017	2017 в % к 2016	2016	2017	2017 в % к 2016
Ленинградская область	16358	15019	91,8	24958	23978	96,1
в том числе:						
муниципальные районы						
Бокситогорский	455	401	88,1	968	948	97,9
Волосовский	454	387	85,2	684	691	101,0
Волховский	801	753	94,0	1456	1399	96,1
Всеволожский	3044	3103	101,9	3399	3055	89,9
Выборгский	1929	1667	86,4	2629	2644	100,6
Гатчинский	2191	1908	87,1	3315	3212	96,9
Кингисеппский	758	700	92,3	1138	1089	95,7
Киришский	697	673	96,6	1012	1034	102,2
Кировский	958	858	89,6	1430	1403	98,1
Лодейнопольский	264	217	82,2	556	493	88,7
Ломоносовский	536	519	96,8	910	974	107,0
Лужский	646	546	84,5	1469	1358	92,4
Подпорожский	266	224	84,2	564	570	101,1
Приозерский	560	482	86,1	919	809	88,0
Сланцевский	341	306	89,7	889	792	89,1
Тихвинский	703	653	92,9	1162	1147	98,7
Тосненский	1040	923	88,8	1739	1640	94,3
городской округ Сосновоборский	715	699	97,8	719	720	100,1

**ЕСТЕСТВЕННОЕ ДВИЖЕНИЕ НАСЕЛЕНИЯ
ПО МУНИЦИПАЛЬНЫМ РАЙОНАМ И ГОРОДСКОМУ ОКРУГУ в 2017 году,
на 1000 человек населения**

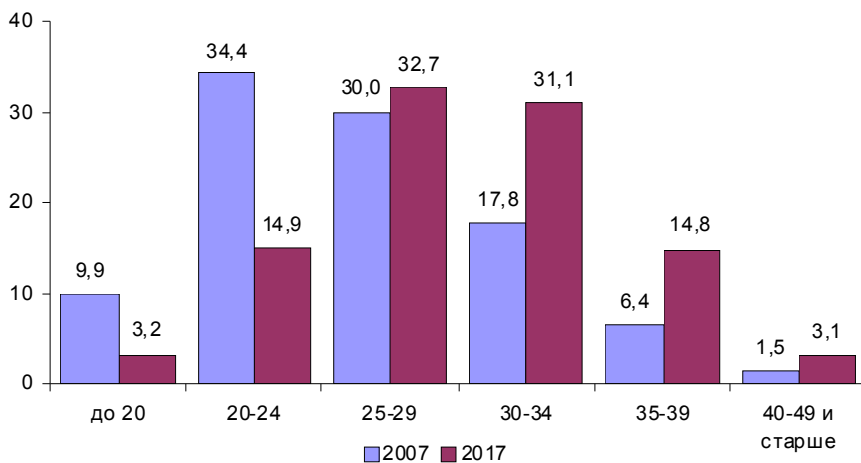


- | | |
|------------------------------------|----------------------|
| 1 – Всеволожский | 10 – Волосовский |
| 2 – Сосновоборский городской округ | 11 – Ломоносовский |
| 3 – Выборгский | 12 – Волховский |
| 4 – Кингисеппский | 13 – Тихвинский |
| 5 – Кировский | 14 – Лодейнопольский |
| 6 – Гатчинский | 15 – Бокситогорский |
| 7 – Приозерский | 16 – Лужский |
| 8 – Тосненский | 17 – Сланцевский |
| 9 – Киришский | 18 – Подпорожский |

РАСПРЕДЕЛЕНИЕ РОДИВШИХСЯ ПО ПОЛУ

	2016	2017
Всего, человек	16358	15019
в том числе:		
мальчиков	8384	7757
девочек	7974	7262
В % ко всем родившимся:		
мальчиков	51,3	51,6
девочек	48,7	48,4
На 1000 девочек родилось мальчиков	1051	1068

РАСПРЕДЕЛЕНИЕ РОДИВШИХСЯ ПО ВОЗРАСТУ МАТЕРИ, %

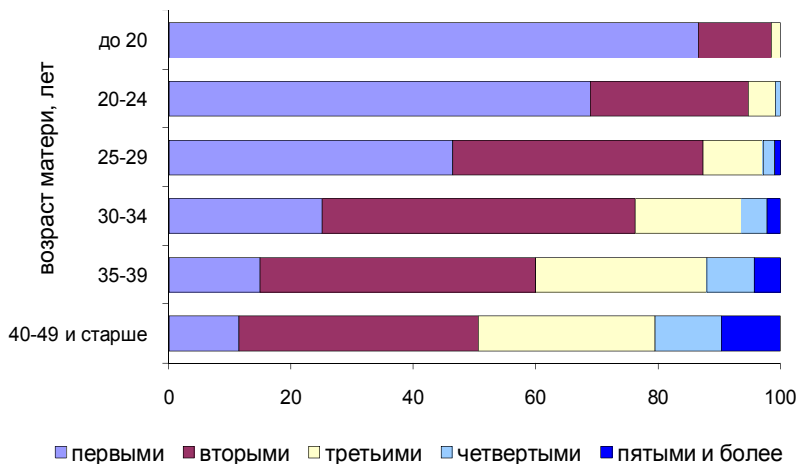


РАСПРЕДЕЛЕНИЕ РОДИВШИХСЯ ПО ОЧЕРЕДНОСТИ РОЖДЕНИЯ И ВОЗРАСТУ МАТЕРИ в 2017 году

Человек

	Всего	в том числе у матерей в возрасте, лет:					
		до 20	20–24	25–29	30–34	35–39	40–49 и старше
Всего родившихся ¹⁾	15019	478	2239	4915	4671	2225	470
в том числе по очередности рождения:							
первыми	5799	414	1541	2285	1174	331	54
вторыми	6227	57	578	2010	2391	1003	184
третьими	2160	7	101	480	811	622	136
четвертыми	534	–	17	93	199	174	51
пятыми и более	284	–	1	47	96	95	45

РАСПРЕДЕЛЕНИЕ РОДИВШИХСЯ ПО ОЧЕРЕДНОСТИ РОЖДЕНИЯ И ВОЗРАСТУ МАТЕРИ в 2017 году, %



¹⁾ С учетом детей, родившихся у матерей, возраст которых не указан и детей, очередность рождения которых неизвестна.

**РАСПРЕДЕЛЕНИЕ РОДИВШИХСЯ ПО ВОЗРАСТУ
И БРАЧНОМУ СОСТОЯНИЮ МАТЕРИ**

	2016		2017	
	всего	в том числе у женщин вне брака	всего	в том числе у женщин вне брака
Число родившихся, человек ¹⁾	16358	3611	15019	3298
в том числе у матерей				
в возрасте, лет:				
до 20	595	321	478	234
из них моложе 18	152	104	90	59
20–24	2607	689	2239	591
25–29	5710	1043	4915	900
30–34	4768	923	4671	907
35–39	2230	517	2225	536
40–49 и старше	425	118	470	130
В % к общему числу родившихся	100	22,1	100	22,0
в том числе у матерей				
в возрасте, лет:				
до 20	100	53,9	100	49,0
из них моложе 18	100	68,4	100	65,6
20–24	100	26,4	100	26,4
25–29	100	18,3	100	18,3
30–34	100	19,4	100	19,4
35–39	100	23,2	100	24,1
40–49 и старше	100	27,8	100	27,7

¹⁾ С учетом детей, родившихся у матерей, возраст которых не указан.

ЧИСЛО РОДИВШИХСЯ ПО ВОЗРАСТУ И ОБРАЗОВАНИЮ МАТЕРИ в 2017 году

Образование	Всего	в том числе у матерей в возрасте, лет:					
		до 15	15–17	18–19	20–24	25–29	30–34
Всего	15019	3	87	388	2239	4915	4671
в том числе:							
высшее профессиональное	6660	–	–	–	379	2394	2552
неполное высшее профессиональное	599	–	–	–	176	210	142
среднее профессиональное	3632	–	–	70	714	1147	1000
начальное профессиональное	21	–	2	3	3	7	6
среднее (полное) общее	3039	–	26	184	699	903	751
основное общее	864	–	46	113	228	211	173
начальное общее	99	2	10	16	23	18	19
не имеющие начального общего	30	1	1	2	7	9	10
не указавшие	75	–	2	–	10	16	18

Естественное движение населения Ленинградской области

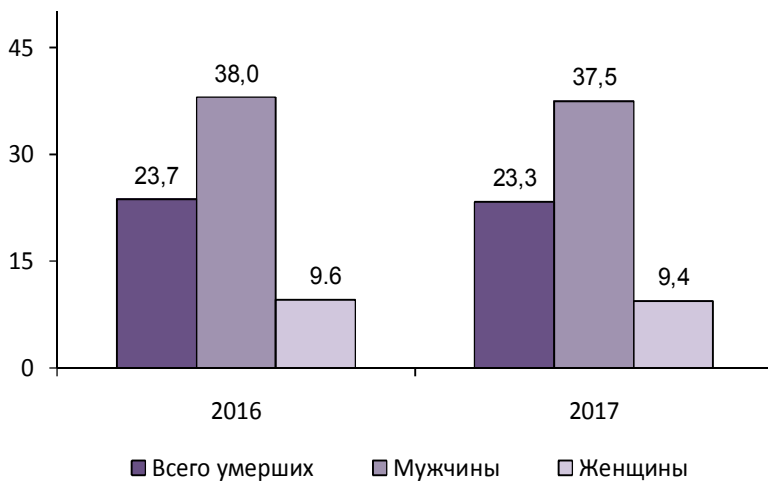
Человек

35–39	40–44	45–49	50–54	55 и старше	неиз- вестно	Образование
2225	457	12	1	–	21	Всего
						в том числе:
1110	217	7	1	–	–	высшее профессиональное
61	10	–	–	–	–	неполное высшее профессиональное
578	120	3	–	–	–	среднее профессиональное
–	–	–	–	–	–	начальное профессиональное
383	91	2	–	–	–	среднее (полное) общее
77	16	–	–	–	–	основное общее
10	1	–	–	–	–	начальное общее
–	–	–	–	–	–	не имеющие начального общего
6	2	–	–	–	21	не указавшие

ЧИСЛО УМЕРШИХ ПО ПОЛУ

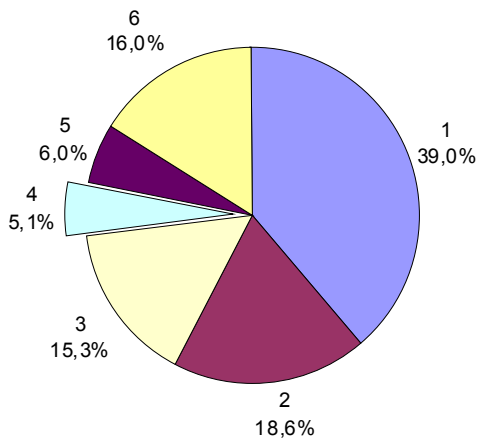
	2016	2017
Всего, человек	24958	23978
в том числе:		
мужчины	12341	11836
женщины	12617	12142
В % ко всем умершим:		
мужчины	49,4	49,4
женщины	50,6	50,6

**РАСПРЕДЕЛЕНИЕ УМЕРШИХ В ТРУДОСПОСОБНОМ ВОЗРАСТЕ
к общему числу умерших соответствующего возраста, %**

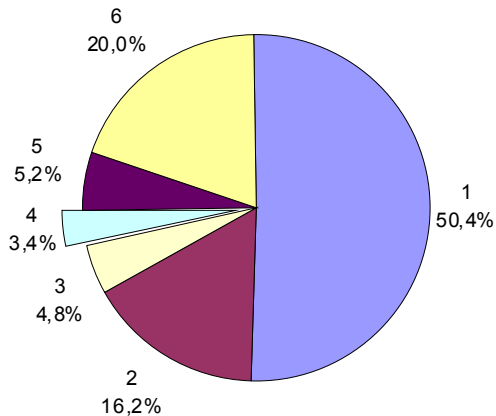


**РАСПРЕДЕЛЕНИЕ УМЕРШИХ ПО ПОЛУ
И ОСНОВНЫМ КЛАССАМ ПРИЧИН СМЕРТИ в 2017 году**

Мужчины



Женщины



1 – болезни системы кровообращения
2 – новообразования
3 – внешние причины

4 – болезни органов дыхания
5 – болезни органов пищеварения
6 – прочие

РАСПРЕДЕЛЕНИЕ УМЕРШИХ ПО ОСНОВНЫМ КЛАССАМ И ОТДЕЛЬНЫМ ПРИЧИНАМ СМЕРТИ

	Человек		На 100 000 человек населения	
	2016	2017	2016	2017
Всего умерших	24958	23978	1397,9	1330,0
в том числе от:				
болезней системы кровообращения	12811	10733	717,5	595,3
из них от				
инфаркта миокарда	776	684	43,5	37,9
новообразований	4267	4167	239,0	231,1
из них от				
злокачественных	4235	4130	237,2	229,1
внешних причин	2469	2401	138,3	133,2
из них от:				
случайных отравлений алкоголем	363	345	20,3	19,1
убийств	143	123	8,0	6,8
самоубийств	312	257	17,5	14,3
транспортных травм	417	367	23,4	20,4
случайных утоплений	130	86	7,3	4,8
болезней органов дыхания	1002	1016	56,1	56,4
болезней органов пищеварения	1285	1342	72,0	74,4
некоторых инфекционных и паразитарных болезней	597	541	33,4	30,0
из них от:				
туберкулеза	112	86	6,3	4,8
ВИЧ	402	379	22,5	21,0
болезней мочеполовой системы	159	238	8,9	13,2
болезней нервной системы	712	1579	39,9	87,6
психических расстройств	285	434	16,0	24,1
болезней эндокринной системы, расстройства питания и нарушения обмена веществ	716	950	40,1	52,7
болезней кожи и подкожной клетчатки	24	37	1,3	2,1
осложнений беременности, родов и послеродового периода	1	–	0,1	–
из них от				
материнской смертности	1	–	0,1	–
врожденных аномалий	35	42	2,0	2,3
прочих причин	595	498	33,3	27,6

В % к итогу		
2016	2017	
100	100	Всего умерших
		в том числе от:
51,3	44,8	болезней системы кровообращения
		из них от
3,1	2,9	инфаркта миокарда
17,1	17,4	новообразований
		из них от
17,0	17,2	злокачественных
9,9	10,0	внешних причин
		из них от:
1,5	1,4	случайных отравлений алкоголем
0,6	0,5	убийств
1,3	1,1	самоубийств
1,7	1,5	транспортных травм
0,5	0,4	случайных утоплений
4,0	4,2	болезней органов дыхания
5,1	5,6	болезней органов пищеварения
		некоторых инфекционных
2,4	2,3	и паразитарных болезней
		из них от:
0,4	0,4	туберкулеза
1,6	1,6	ВИЧ
0,6	1,0	болезней мочеполовой системы
2,9	6,6	болезней нервной системы
1,1	1,8	психических расстройств
		болезней эндокринной системы,
		расстройства питания и нарушения
2,9	4,0	обмена веществ
		болезней кожи и подкожной
0,1	0,2	клетчатки
		осложнений беременности, родов и
0,0	–	послеродового периода
		из них от
0,0	–	материнской смертности
0,1	0,2	врожденных аномалий
2,5	1,9	прочих причин

**РАСПРЕДЕЛЕНИЕ УМЕРШИХ ОТ БОЛЕЗНЕЙ СИСТЕМЫ КРОВООБРАЩЕНИЯ
ПО ПОЛУ И ВОЗРАСТУ**

Человек

	2016		2017	
	мужчины	женщины	мужчины	женщины
Всего умерших ¹⁾	5431	7380	4611	6122
в том числе				
в возрасте, лет:				
до 20	2	2	2	–
из них:				
моложе 15	2	2	1	–
15–19	–	–	1	–
20–24	3	1	4	2
25–29	21	6	12	5
30–39	107	31	85	27
40–49	290	102	279	69
50–59	889	312	730	243
60–69	1508	799	1401	722
70 и старше	2607	6127	2095	5054
Из общего числа				
умершие				
в трудоспособном				
возрасте, %	24,1	3,3	24,1	3,1

¹⁾ Включая лиц неизвестного возраста.

**РАСПРЕДЕЛЕНИЕ УМЕРШИХ ОТ НОВООБРАЗОВАНИЙ
ПО ПОЛУ И ВОЗРАСТУ**

	<i>Человек</i>			
	2016		2017	
	мужчины	женщины	мужчины	женщины
Всего умерших ¹⁾	2174	2093	2199	1968
в том числе				
в возрасте, лет:				
до 20	3	4	6	5
из них:				
моложе 15	2	3	2	4
15–19	1	1	4	1
20–24	–	2	–	–
25–29	3	5	4	5
30–39	19	42	24	41
40–49	85	98	95	79
50–59	403	303	424	283
60–69	831	568	815	543
70 и старше	830	1071	831	1012
Из общего числа				
умершие				
в трудоспособном				
возрасте, %	23,5	11,8	25,1	11,7

¹⁾ Включая лиц неизвестного возраста.

**РАСПРЕДЕЛЕНИЕ УМЕРШИХ ОТ ВНЕШНИХ ПРИЧИН
ПО ПОЛУ И ВОЗРАСТУ**

Человек

	2016		2017	
	мужчины	женщины	мужчины	женщины
Всего умерших ¹⁾	1886	583	1816	585
в том числе в возрасте, лет:				
до 20	42	16	35	16
из них:				
моложе 15	17	12	15	9
15–19	25	4	20	7
20–24	75	12	58	11
25–29	132	28	112	23
30–39	399	71	430	76
40–49	356	80	328	76
50–59	411	102	396	90
60–69	290	99	299	99
70 и старше	161	172	148	194
Из общего числа умершие в трудоспособном возрасте, %	73,9	40,1	74,0	39,7

¹⁾ Включая лиц неизвестного возраста.

**РАСПРЕДЕЛЕНИЕ УМЕРШИХ ОТ СЛУЧАЙНЫХ ОТРАВЛЕНИЙ АЛКОГОЛЕМ
ПО ПОЛУ И ВОЗРАСТУ**

Человек

	2016		2017	
	мужчины	женщины	мужчины	женщины
Всего умерших ¹⁾	283	80	266	79
в том числе в возрасте, лет:				
до 20	–	–	1	–
из них:				
моложе 15	–	–	–	–
15–19	–	–	1	–
20–24	1	–	1	–
25–29	13	6	4	1
30–39	31	7	37	13
40–49	66	17	62	16
50–59	96	24	84	23
60–69	65	19	65	23
70 и старше	9	7	11	3
Из общего числа умершие в трудоспособном возрасте, %	73,1	47,5	71,1	48,1

¹⁾ Включая лиц неизвестного возраста.

**РАСПРЕДЕЛЕНИЕ УМЕРШИХ ОТ УБИЙСТВ
ПО ПОЛУ И ВОЗРАСТУ**

Человек

	2016		2017	
	мужчины	женщины	мужчины	женщины
Всего умерших ¹⁾	109	34	94	29
в том числе				
в возрасте, лет:				
до 20	1	–	1	1
из них:				
моложе 15	–	–	–	1
15–19	1	–	1	–
20–24	4	–	–	1
25–29	7	3	2	–
30–39	25	8	36	6
40–49	29	6	22	8
50–59	25	5	23	8
60–69	14	8	7	2
70 и старше	3	3	2	3
Из общего числа				
умершие				
в трудоспособном				
возрасте, %	83,5	58,8	89,4	62,1

¹⁾ Включая лиц неизвестного возраста.

**РАСПРЕДЕЛЕНИЕ УМЕРШИХ ОТ САМОУБИЙСТВ
ПО ПОЛУ И ВОЗРАСТУ**

Человек

	2016		2017	
	мужчины	женщины	мужчины	женщины
Всего умерших ¹⁾	260	52	211	46
в том числе в возрасте, лет:				
до 20	3	2	3	1
из них:				
моложе 15	–	1	–	–
15–19	3	1	3	1
20–24	14	3	16	2
25–29	28	2	14	3
30–39	67	6	50	5
40–49	35	6	28	3
50–59	52	9	43	6
60–69	28	4	37	7
70 и старше	33	20	19	19
Из общего числа умершие в трудоспособном возрасте, %	76,5	40,4	73,0	39,1

¹⁾ Включая лиц неизвестного возраста.

**РАСПРЕДЕЛЕНИЕ УМЕРШИХ ОТ ТРАНСПОРТНЫХ ТРАВМ (ВСЕХ ВИДОВ)
ПО ПОЛУ И ВОЗРАСТУ**

Человек

	2016		2017	
	мужчины	женщины	мужчины	женщины
Всего умерших ¹⁾	321	96	278	89
в том числе в возрасте, лет:				
до 20	16	5	13	6
из них:				
моложе 15	5	4	7	2
15–19	11	1	6	4
20–24	32	4	13	5
25–29	33	7	34	7
30–39	74	16	60	16
40–49	64	13	48	9
50–59	59	16	58	8
60–69	26	17	30	18
70 и старше	16	18	22	20
Из общего числа умершие в трудоспособном возрасте, %	84,1	49,0	78,8	49,4

¹⁾ Включая лиц неизвестного возраста.

**РАСПРЕДЕЛЕНИЕ УМЕРШИХ ОТ СЛУЧАЙНЫХ УТОПЛЕНИЙ
ПО ПОЛУ И ВОЗРАСТУ**

	Человек			
	2016		2017	
	мужчины	женщины	мужчины	женщины
Всего умерших ¹⁾	101	29	72	14
в том числе в возрасте, лет:				
до 20	5	3	1	1
из них:				
моложе 15	4	2	1	1
15–19	1	1	–	–
20–24	–	–	1	–
25–29	2	–	4	–
30–39	20	4	9	1
40–49	21	3	15	4
50–59	24	4	15	3
60–69	22	4	20	1
70 и старше	6	11	7	4
Из общего числа умершие в трудоспособном возрасте, %	66,3	34,5	61,1	42,9

¹⁾ Включая лиц неизвестного возраста.

МЛАДЕНЧЕСКАЯ СМЕРТНОСТЬ

	Человек			На 10 000 родившихся		2017 в % к 2016
	2016	2017	прирост, снижение (-)	2016	2017	
Всего умерших в возрасте до 1 года	70	68	-2	42,9	44,2	103,0
в том числе от:						
отдельных состояний, возникающих в пери- натальном периоде	35	29	-6	21,5	18,9	87,9
врожденных аномалий (пороков развития), деформаций и хромосомных нарушений	13	21	8	8,0	13,7	в 1,7р
болезней органов дыхания	1	1	–	0,6	0,7	116,7
болезней нервной системы	2	2	–	1,2	1,3	108,3
некоторых инфекционных и паразитарных болезней	12	11	-1	7,4	7,2	97,3
внешних причин болезней органов пищеварения	4	1	-3	2,5	0,7	28,0
	–	–	–	–	–	х

ПЕРИНАТАЛЬНАЯ СМЕРТНОСТЬ

	2016	2017
Всего, человек	131	101
мертворожденные	107	80
умершие в возрасте до 7 дней	24	21
Всего на 1000 родившихся живыми и мертвыми	7,96	6,69
мертворожденные	6,50	5,30
Умершие в возрасте до 7 дней на 1000 родившихся живыми	1,47	1,40

БРАКИ ПО ВОЗРАСТАМ ЖЕНИХА И НЕВЕСТЫ

	Зарегистрировано		В % к итогу	
	2016	2017	2016	2017
Всего браков	9037	9036	100	100
по возрасту жениха, лет:				
до 18	2	3	0,02	0,03
18–24	1401	1274	15,5	14,1
25–34	4055	4072	44,9	45,1
35 и старше	3579	3687	39,6	40,8
Из общего числа вступивших в брак не состояли в браке ранее	5676	5478	62,8	60,6
по возрасту невесты, лет:				
до 18	54	37	0,6	0,4
18–24	2123	2036	23,5	22,5
25–34	3776	3704	41,8	41,0
35 и старше	3084	3259	34,1	36,1
Из общего числа вступивших в брак не состояли в браке ранее	4956	4905	54,8	54,3

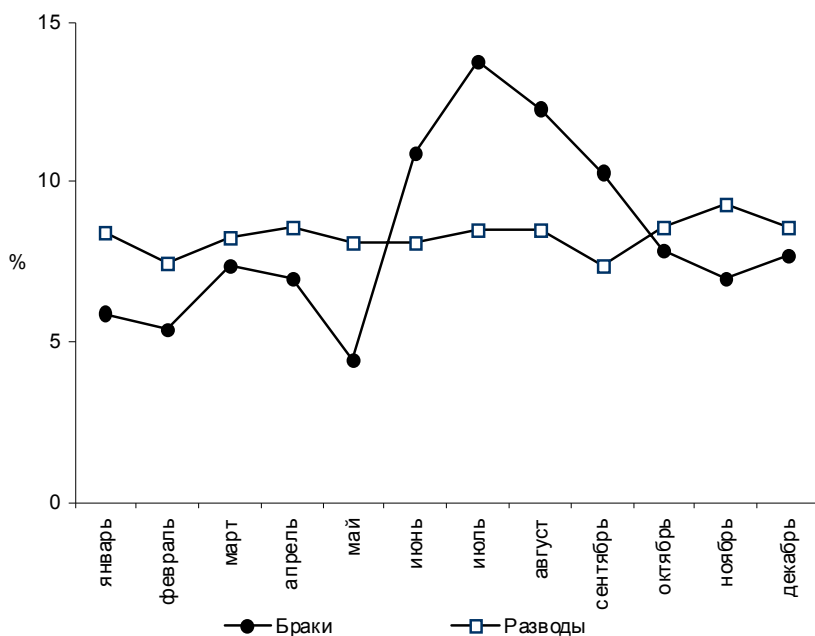
РАЗВОДЫ ПО ВОЗРАСТАМ БЫВШИХ СУПРУГОВ

	Зарегистрировано		В % к итогу	
	2016	2017	2016	2017
Всего разводов	7316	7457	100	100
по возрасту мужа, лет:				
до 18	–	–	–	–
18–24	227	211	3,1	2,8
25–34	1833	1924	25,0	25,8
35–39	807	848	11,0	11,4
40–49	993	1001	13,6	13,4
50–59	564	566	7,7	7,6
60 и старше	217	209	3,0	2,8
возраст не указан	2675	2698	36,6	36,2
по возрасту жены, лет:				
до 18	1	–	0,01	–
18–24	603	594	8,2	8,0
25–34	2657	2659	36,3	35,6
35–39	941	968	12,9	13,0
40–49	1090	1164	14,9	15,6
50–59	500	515	6,8	6,9
60 и старше	161	169	2,2	2,3
возраст не указан	1363	1388	18,6	18,6

РАСПРЕДЕЛЕНИЕ ЗАРЕГИСТРИРОВАННЫХ И РАСТОРГНУТЫХ БРАКОВ в 2017 году по месяцам

Месяц	Зарегистрировано		Месяц	Зарегистрировано	
	браков	разводов		браков	разводов
январь	534	626	июль	1245	632
февраль	489	559	август	1115	637
март	668	618	сентябрь	932	555
апрель	633	643	октябрь	713	653
май	399	601	ноябрь	633	694
июнь	982	601	декабрь	693	638

ДИНАМИКА ЗАРЕГИСТРИРОВАННЫХ И РАСТОРГНУТЫХ БРАКОВ в 2017 году по месяцам, %



ПРИЛОЖЕНИЯ

ЕСТЕСТВЕННОЕ ДВИЖЕНИЕ НАСЕЛЕНИЯ

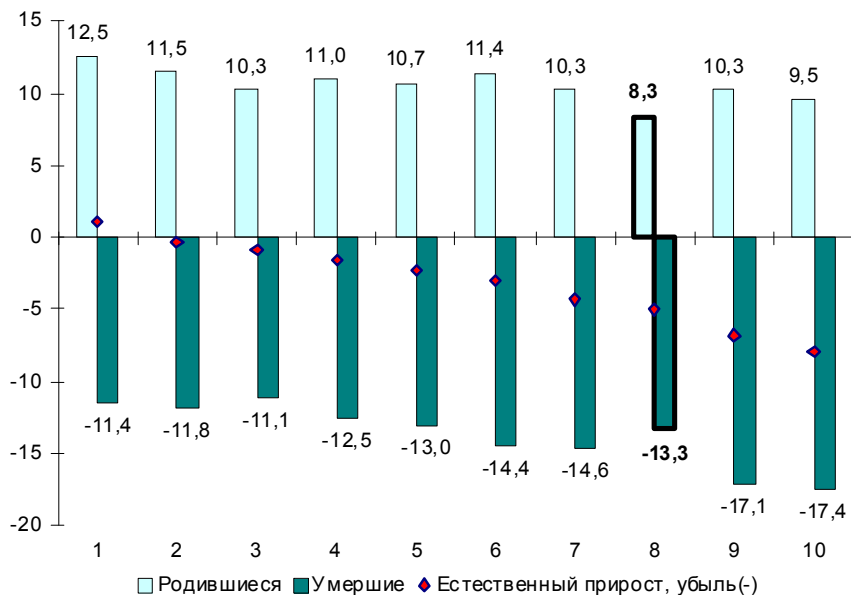
Человек

	Число родившихся		Число умерших		Естественный прирост, убыль(-)	
	2016	2017	2016	2017	2016	2017
Российская Федерация	1888729	1690307	1891015	1826125	-2286	-135818
Московская область	96643	88750	95561	91932	1082	-3182
г. Москва	145264	133653	123778	118869	21486	14784
Северо-Западный федеральный округ	172742	154603	183348	178141	-10606	-23538
Республика Карелия	7528	6439	9312	9122	-1784	-2683
Республика Коми	11220	9736	10565	9947	655	-211
Архангельская область	14086	12391	15828	15068	-1742	-2677
в том числе						
Ненецкий авт. округ	810	669	391	378	419	291
Вологодская область	15725	13492	17808	17003	-2083	-3511
Калининградская область	12189	10876	12293	12377	-104	-1501
Ленинградская область	16358	15019	24958	23978	-8600	-8959
Мурманская область	8530	7810	8739	8371	-209	-561
Новгородская область	7204	6261	10736	10436	-3532	-4175
Псковская область	7170	6079	11557	11149	-4387	-5070
г. Санкт-Петербург	72732	66500	61552	60690	11180	5810

**КОЭФФИЦИЕНТЫ ЕСТЕСТВЕННОГО ДВИЖЕНИЯ НАСЕЛЕНИЯ,
на 1000 человек населения**

	Число родившихся		Число умерших		Естественный прирост, убыль(-)	
	2016	2017	2016	2017	2016	2017
Российская Федерация	12,9	11,5	12,9	12,4	-0,01	-0,9
Московская область	13,1	11,9	13,0	12,3	0,1	-0,4
г. Москва	11,8	10,7	10,0	9,6	1,8	1,1
Северо-Западный федеральный округ	12,4	11,1	13,2	12,8	-0,8	-1,7
Республика Карелия	12,0	10,3	14,8	14,6	-2,8	-4,3
Республика Коми	13,1	11,5	12,4	11,8	0,7	-0,3
Архангельская область	12,0	10,7	13,5	13,0	-1,5	-2,3
в том числе Ненецкий авт. округ	18,5	15,2	8,9	8,6	9,6	6,6
Вологодская область	13,3	11,4	15,0	14,4	-1,7	-3,0
Калининградская область	12,4	11,0	12,5	12,5	-0,1	-1,5
Ленинградская область	9,2	8,3	14,0	13,3	-4,8	-5,0
Мурманская область	11,2	10,3	11,5	11,1	-0,3	-0,8
Новгородская область	11,7	10,3	17,5	17,1	-5,8	-6,8
Псковская область	11,1	9,5	17,9	17,4	-6,8	-7,9
г. Санкт-Петербург	13,8	12,5	11,7	11,4	2,1	1,1

**ЕСТЕСТВЕННОЕ ДВИЖЕНИЕ НАСЕЛЕНИЯ
ПО СУБЪЕКТАМ РОССИЙСКОЙ ФЕДЕРАЦИИ, НАХОДЯЩИМСЯ В ПРЕДЕЛАХ
СЕВЕРО-ЗАПАДНОГО ФЕДЕРАЛЬНОГО ОКРУГА в 2017 году,
на 1000 человек населения**



1 – г. Санкт-Петербург

2 – Республика Коми

3 – Мурманская область

4 – Калининградская область

5 – Архангельская область

6 – Вологодская область

7 – Республика Карелия

8 – Ленинградская область

9 – Новгородская область

10 – Псковская область

**РАСПРЕДЕЛЕНИЕ УМЕРШИХ
ПО ОСНОВНЫМ КЛАССАМ ПРИЧИН СМЕРТИ**

	Число умерших от:					
	некоторых инфекционных и паразитарных болезней		в том числе от туберкулеза		новообразований	
	2016	2017	2016	2017	2016	2017
Российская Федерация	35335	35045	11373	9614	299652	294587
Московская область	986	1028	261	235	14569	13186
г. Москва	1542	1754	311	286	27528	26564
Северо-Западный федеральный округ	2783	2617	716	561	32608	32669
Республика Карелия	110	59	49	27	1534	1516
Республика Коми	117	107	71	44	1748	1793
Архангельская область	126	85	59	28	2760	2772
в том числе						
Ненецкий авт. округ	2	2	–	1	64	65
Вологодская область	101	93	49	33	2529	2519
Калининградская область	197	185	40	32	1944	2015
Ленинградская область	597	541	112	86	4267	4167
Мурманская область	110	105	33	36	1539	1437
Новгородская область	103	118	30	25	1253	1239
Псковская область	88	84	57	37	1610	1570
г. Санкт-Петербург	1234	1240	216	213	13424	13641

болезней системы кровообращения		болезней органов дыхания		болезней органов пищеварения		внешних причин		
2016	2017	2016	2017	2016	2017	2016	2017	
904055	862895	70332	62032	98215	92989	167543	152741	Российская Федерация
47120	40437	3761	3003	5604	5483	7994	7338	Московская область
68678	66820	3599	3108	5011	4705	6971	6885	г. Москва
99131	93851	6459	5851	9380	9165	15692	14241	Северо-Западный федеральный округ
4558	4533	328	312	478	452	772	700	Республика Карелия
4704	4529	420	398	861	721	1365	1112	Республика Коми
9019	8456	563	545	796	775	1714	1603	Архангельская область
177	162	11	10	23	28	65	73	в том числе Ненецкий авт. округ
9709	9015	502	489	1135	1131	1524	1307	Вологодская область
5640	5518	343	350	702	654	1123	946	Калининградская область
12811	10733	1002	1016	1285	1342	2469	2401	Ленинградская область
4662	4416	174	159	459	470	929	907	Мурманская область
5686	5822	344	313	563	571	968	766	Новгородская область
6844	6955	453	460	517	557	980	848	Псковская область
35498	33874	2330	1809	2584	2492	3848	3651	г. Санкт-Петербург

	Число умерших от:					
	некоторых инфекционных и паразитарных болезней		в том числе от туберкулеза		новообразований	
	2016	2017	2016	2017	2016	2017
Российская Федерация	24,1	23,9	7,8	6,5	204,3	200,6
Московская область	13,4	13,8	3,5	3,1	197,7	176,7
г. Москва	12,5	14,1	2,5	2,3	222,8	213,5
Северо-Западный федеральный округ	20,1	18,8	5,2	4,0	235,0	234,6
Республика Карелия	17,5	9,4	7,8	4,3	244,1	242,6
Республика Коми	13,7	12,7	8,3	5,2	204,8	212,0
Архангельская область	10,8	7,3	5,0	2,4	235,9	238,9
в том числе						
Ненецкий авт. округ	4,6	4,5	–	2,3	145,8	147,8
Вологодская область	8,5	7,9	4,1	2,8	213,3	213,4
Калининградская область	20,1	18,7	4,1	3,2	198,1	203,4
Ленинградская область	33,4	30,0	6,3	4,8	239,0	231,1
Мурманская область	14,5	13,9	4,3	4,8	202,5	190,2
Новгородская область	16,8	19,4	4,9	4,1	204,0	203,3
Псковская область	13,7	18,6	8,8	8,2	249,9	346,8
г. Санкт-Петербург	23,5	23,3	4,1	4,0	255,5	256,6

болезней системы кровообращения		болезней органов дыхания		болезней органов пищеварения		внешних причин		
2016	2017	2016	2017	2016	2017	2016	2017	
616,4	587,6	48,0	42,2	67,0	63,3	114,2	104,0	Российская Федерация
639,3	541,8	51,0	40,2	76,0	73,5	108,5	98,3	Московская область
555,9	537,0	29,1	25,0	40,6	37,8	56,4	55,3	г. Москва
714,4	673,9	46,5	42,0	67,6	65,8	113,1	102,3	Северо-Западный федеральный округ
725,2	725,5	52,2	49,9	76,1	72,3	122,8	112,0	Республика Карелия
551,0	535,5	49,2	47,1	100,9	85,3	159,9	131,5	Республика Коми
770,9	728,7	48,1	47,0	68,0	66,8	146,5	138,1	Архангельская область
403,3	368,5	25,1	22,7	52,4	63,7	148,1	166,0	в том числе Ненецкий авт. округ
818,8	763,8	42,3	41,4	95,7	95,8	128,5	110,7	Вологодская область
574,7	557,1	35,0	35,3	71,5	66,0	114,4	95,5	Калининградская область
717,5	595,3	56,1	56,4	72,0	74,4	138,3	133,2	Ленинградская область
613,5	584,4	22,9	21,0	60,4	62,2	122,3	120,0	Мурманская область
925,9	955,2	56,0	51,4	91,7	93,7	157,6	125,7	Новгородская область
1062,3	1536,5	70,3	101,6	80,2	123,1	152,1	187,3	Псковская область
675,7	637,1	44,4	34,0	49,2	46,9	73,2	68,7	г. Санкт-Петербург

РАСПРЕДЕЛЕНИЕ УМЕРШИХ ОТ ВНЕШНИХ ПРИЧИН

	Число умерших от:			
	транспортных травм (всех видов)		случайных отравлений алкоголем	
	2016	2017	2016	2017
Российская Федерация	21610	20161	14021	12276
Московская область	1282	1190	933	863
г. Москва	1073	941	409	474
Северо-Западный федеральный округ	1916	1708	1824	1657
Республика Карелия	108	107	44	34
Республика Коми	115	91	217	193
Архангельская область	189	155	268	344
в том числе				
Ненецкий авт. округ	5	8	3	7
Вологодская область	138	138	154	126
Калининградская область	175	117	175	126
Ленинградская область	417	367	363	345
Мурманская область	72	71	21	10
Новгородская область	167	131	123	79
Псковская область	137	117	100	78
г. Санкт-Петербург	398	414	359	322

случайных утоплений		самоубийств		убийств		
2016	2017	2016	2017	2016	2017	
6517	5080	23119	20278	10569	9048	Российская Федерация
290	219	988	870	650	521	Московская область
100	94	424	336	347	260	г. Москва
759	566	2154	1984	1009	773	Северо-Западный федеральный округ
28	20	96	101	45	44	Республика Карелия
78	63	269	256	151	93	Республика Коми
111	71	361	312	143	108	Архангельская область
7	2	16	19	8	5	в том числе Ненецкий авт. округ
98	73	233	217	74	55	Вологодская область
70	61	173	166	76	60	Калининградская область
130	86	312	257	143	123	Ленинградская область
15	9	38	43	31	24	Мурманская область
64	48	123	112	91	52	Новгородская область
60	65	160	125	50	44	Псковская область
105	70	389	395	205	170	г. Санкт-Петербург

	Число умерших от:			
	транспортных травм (всех видов)		случайных отравлений алкоголем	
	2016	2017	2016	2017
Российская Федерация	14,7	13,7	9,6	8,4
Московская область	17,4	15,9	12,7	11,6
г. Москва	8,7	7,6	3,3	3,8
Северо-Западный федеральный округ	13,8	12,3	13,1	11,9
Республика Карелия	17,2	17,1	7,0	5,4
Республика Коми	13,5	10,8	25,4	22,8
Архангельская область	16,2	13,4	22,9	29,6
в том числе				
Ненецкий авт. округ	11,4	18,2	6,8	15,9
Вологодская область	11,6	11,7	13,0	10,7
Калининградская область	17,8	11,8	17,8	12,7
Ленинградская область	23,4	20,4	20,3	19,1
Мурманская область	9,5	9,4	2,8	1,3
Новгородская область	27,2	21,5	20,0	13,0
Псковская область	21,3	25,8	15,5	17,2
г. Санкт-Петербург	7,6	7,8	6,8	6,1

Естественное движение населения Ленинградской области

Окончание

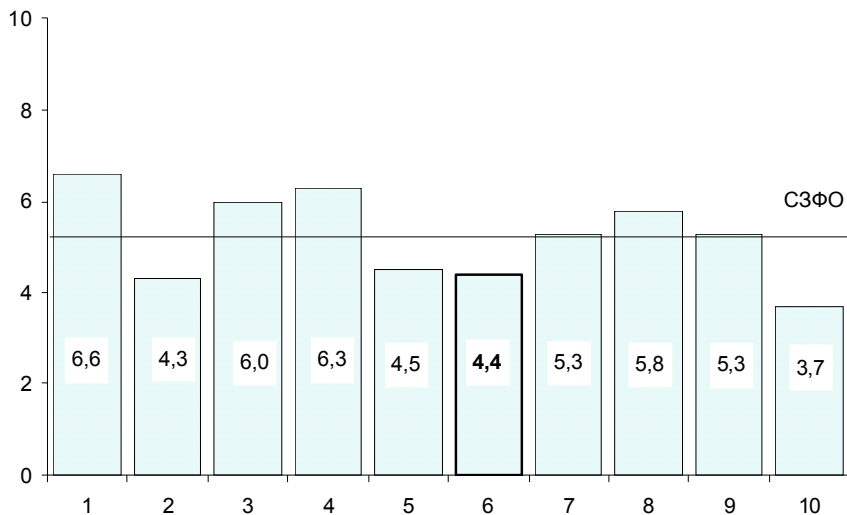
На 100 000 человек населения

случайных утоплений		самоубийств		убийств		
2016	2017	2016	2017	2016	2017	
4,4	3,5	15,8	13,8	7,2	6,2	Российская Федерация
3,9	2,9	13,4	11,7	8,8	7,0	Московская область
0,8	0,8	3,4	2,7	2,8	2,1	г. Москва
5,5	4,1	15,5	14,2	7,3	5,6	Северо-Западный федеральный округ
4,5	3,2	15,3	16,2	7,2	7,0	Республика Карелия
9,1	7,4	31,5	30,3	17,7	11,0	Республика Коми
9,5	6,1	30,9	26,9	12,2	9,3	Архангельская область
16,0	4,5	36,5	43,2	18,2	11,4	в том числе Ненецкий авт. округ
8,3	6,2	19,7	18,4	6,2	4,7	Вологодская область
7,1	6,2	17,6	16,8	7,7	6,1	Калининградская область
7,3	4,8	17,5	14,3	8,0	6,8	Ленинградская область
2,0	1,2	5,0	5,7	4,1	3,2	Мурманская область
10,4	7,9	20,0	18,4	14,8	8,5	Новгородская область
9,3	14,4	24,8	27,6	7,8	9,7	Псковская область
2,0	1,3	7,4	7,4	3,9	3,2	г. Санкт-Петербург

МЛАДЕНЧЕСКАЯ СМЕРТНОСТЬ

	Число детей, умерших в возрасте до 1 года			Число детей, умерших в возрасте до 1 года, на 1000 родившихся		
	2016	2017	прирост, снижение(-)	2016	2017	2017 в % к 2016
Российская Федерация	11428	9577	-1851	6,0	5,6	93,3
Московская область	437	367	-70	4,5	4,1	91,1
г. Москва	822	776	-46	5,7	5,7	100,0
Северо-Западный федеральный округ	830	725	-105	4,8	4,6	95,8
Республика Карелия	53	43	-10	7,0	6,6	94,3
Республика Коми	61	43	-18	5,4	4,3	79,6
Архангельская область	81	76	-5	5,7	6,0	105,3
в том числе Ненецкий авт. округ	2	4	2	2,5	6,0	в 2,4 р
Вологодская область	104	87	-17	6,6	6,3	95,5
Калининградская область	55	50	-5	4,5	4,5	100,0
Ленинградская область	70	68	-2	4,3	4,4	102,3
Мурманская область	33	42	9	3,8	5,3	139,5
Новгородская область	32	37	5	4,4	5,8	131,8
Псковская область	54	33	-21	7,5	5,3	70,7
г. Санкт-Петербург	287	246	-41	4,0	3,7	92,5

**МЛАДЕНЧЕСКАЯ СМЕРТНОСТЬ
ПО СУБЪЕКТАМ РОССИЙСКОЙ ФЕДЕРАЦИИ, НАХОДЯЩИМСЯ В ПРЕДЕЛАХ
СЕВЕРО-ЗАПАДНОГО ФЕДЕРАЛЬНОГО ОКРУГА в 2017 году,
на 1000 родившихся**



1 – Республика Карелия

2 – Республика Коми

3 – Архангельская область

4 – Вологодская область

5 – Калининградская область

6 – Ленинградская область

7 – Мурманская область

8 – Новгородская область

9 – Псковская область

10 – г. Санкт-Петербург

**МЛАДЕНЧЕСКАЯ СМЕРТНОСТЬ
ПО ОСНОВНЫМ КЛАССАМ ПРИЧИН СМЕРТИ**

	Число детей, умерших в возрасте до 1 года от:					
	отдельных состояний, возникающих в перинатальном периоде		врожденных аномалий (пороков развития), деформаций и хромосомных нарушений		болезней органов дыхания	
	2016	2017	2016	2017	2016	2017
Российская Федерация	5942	4941	2550	2086	534	431
Московская область	238	198	117	95	20	16
г. Москва	417	378	294	289	15	21
Северо-Западный федеральный округ	466	396	181	162	36	35
Республика Карелия	32	28	7	7	4	–
Республика Коми	30	20	14	9	–	1
Архангельская область	59	47	10	12	1	3
в том числе Ненецкий авт. округ	1	2	–	1	–	–
Вологодская область	64	45	14	19	4	2
Калининградская область	19	23	21	19	2	1
Ленинградская область	35	29	13	21	1	1
Мурманская область	20	23	6	10	1	–
Новгородская область	16	22	7	5	1	1
Псковская область	28	17	12	4	7	7
г. Санкт-Петербург	163	142	77	56	15	19

некоторых инфекционных и паразитарных болезней	внешних причин		болезней органов пищеварения			
	2016	2017	2016	2017		
433	421	618	539	70	47	Российская Федерация
12	15	11	10	1	3	Московская область
10	19	7	12	–	–	г. Москва
35	36	31	15	2	3	Северо-Западный федеральный округ
3	2	1	–	–	–	Республика Карелия
2	3	5	3	–	1	Республика Коми
3	5	2	3	–	–	Архангельская область
1	–	–	1	–	–	в том числе Ненецкий авт. округ
2	1	6	2	–	1	Вологодская область
4	2	2	1	–	–	Калининградская область
12	11	4	1	–	–	Ленинградская область
–	1	1	1	–	–	Мурманская область
1	1	1	–	–	–	Новгородская область
–	2	2	–	2	–	Псковская область
8	8	7	4	–	1	г. Санкт-Петербург

	Число детей, умерших в возрасте до 1 года от:					
	отдельных состояний, возникающих в перинатальном периоде		врожденных аномалий (пороков развития), деформаций и хромосомных нарушений		болезней органов дыхания	
	2016	2017	2016	2017	2016	2017
Российская Федерация	31,3	28,7	13,4	12,1	2,8	2,5
Московская область	24,7	22,1	12,1	10,6	2,1	1,8
г. Москва	28,8	27,9	20,3	21,4	1,0	1,6
Северо-Западный федеральный округ	27,0	25,2	10,5	10,3	2,1	2,2
Республика Карелия	42,4	42,8	9,3	10,7	5,3	–
Республика Коми	26,6	20,0	12,4	9,0	–	1,0
Архангельская область	41,7	37,3	7,1	9,5	0,7	2,4
в том числе Ненецкий авт. округ	12,3	29,9	–	14,9	–	–
Вологодская область	40,5	32,8	8,9	13,9	2,5	1,5
Калининградская область	15,6	20,6	17,2	17,1	1,6	0,9
Ленинградская область	21,5	18,9	8,0	13,7	0,6	0,7
Мурманская область	23,1	29,1	6,9	12,7	1,2	–
Новгородская область	22,1	34,4	9,7	7,8	1,4	1,6
Псковская область	39,1	27,2	16,7	6,4	9,8	11,2
г. Санкт-Петербург	22,5	21,1	10,6	8,3	2,1	2,8

некоторых инфекционных и паразитарных болезней		внешних причин		болезней органов пищеварения		
2016	2017	2016	2017	2016	2017	
2,3	2,4	3,3	3,1	0,4	0,3	Российская Федерация
1,2	1,7	1,1	1,1	0,1	0,3	Московская область
0,7	1,4	0,5	0,9	–	–	г. Москва
2,0	2,3	1,8	1,0	0,1	0,2	Северо-Западный федеральный округ
4,0	3,1	1,3	–	–	–	Республика Карелия
1,8	3,0	4,4	3,0	–	1,0	Республика Коми
2,1	4,0	1,4	2,4	–	–	Архангельская область
12,3	–	–	14,9	–	–	в том числе Ненецкий авт. округ
1,3	0,7	3,8	1,5	–	0,7	Вологодская область
3,3	1,8	1,6	0,9	–	–	Калининградская область
7,4	7,2	2,5	0,7	–	–	Ленинградская область
–	1,3	1,2	1,3	–	–	Мурманская область
1,4	1,6	1,4	–	–	–	Новгородская область
–	3,2	2,8	–	2,8	–	Псковская область
1,1	1,2	1,0	0,6	–	0,1	г. Санкт-Петербург

ПЕРИНАТАЛЬНАЯ СМЕРТНОСТЬ

	Умершие в перинатальном периоде, человек					
	всего		в том числе:			
	2016	2017	мертворожденные		умершие в возрасте до 7 дней	
	2016	2017	2016	2017	2016	2017
Российская Федерация	14997	12756	10884	9483	4113	3273
Московская область	534	437	382	336	152	101
г. Москва	1006	919	740	683	266	236
Северо-Западный федеральный округ	1369	1184	1044	910	325	274
Республика Карелия	59	50	35	32	24	18
Республика Коми	81	61	62	48	19	13
Архангельская область	127	110	96	82	31	28
в том числе Ненецкий авт. округ	4	5	4	4	–	1
Вологодская область	166	143	115	104	51	39
Калининградская область	77	78	57	65	20	13
Ленинградская область	131	101	107	80	24	21
Мурманская область	51	58	36	37	15	21
Новгородская область	52	65	40	50	12	15
Псковская область	57	48	46	38	11	10
г. Санкт-Петербург	568	470	450	374	118	96

Коэффициент перинатальной смертности						
на 1000 родившихся живыми и мертвыми				на 1000 родившихся живыми		
всего		мертворожденные		умершие в возрасте до 7 дней		
2016	2017	2016	2017	2016	2017	
7,89	7,50	5,73	5,58	2,18	1,94	Российская Федерация
5,50	4,91	3,94	3,77	1,57	1,14	Московская область
6,89	6,84	5,07	5,08	1,83	1,77	г. Москва
7,88	7,61	6,01	5,85	1,88	1,77	Северо-Западный федеральный округ
7,80	7,73	4,63	4,95	3,19	2,80	Республика Карелия
7,18	6,23	5,50	4,91	1,69	1,34	Республика Коми
8,96	8,82	6,77	6,57	2,20	2,26	Архангельская область
4,91	7,43	4,91	5,94	–	1,49	в том числе Ненецкий авт. округ
10,48	10,52	7,26	7,65	3,24	2,89	Вологодская область
6,29	7,13	4,65	5,94	1,64	1,20	Калининградская область
7,96	6,69	6,50	5,30	1,47	1,40	Ленинградская область
5,95	7,39	4,20	4,72	1,76	2,69	Мурманская область
7,18	10,30	5,52	7,92	1,67	2,40	Новгородская область
7,90	7,85	6,37	6,21	1,53	1,65	Псковская область
7,76	7,03	6,15	5,59	1,62	1,44	г. Санкт-Петербург

ЧИСЛО БРАКОВ И РАЗВОДОВ

	Число браков		Прирост, сниже- ние(-)	Число разводов		Прирост, сниже- ние(-)
	2016	2017		2016	2017	
	<i>Человек</i>					
Российская Федерация	985836	1049735	63899	608336	611436	3100
Московская область	55034	58558	3524	33910	34789	879
г. Москва	85847	90096	4249	43288	45009	1721
Северо-Западный федеральный округ	105765	110143	4378	63888	63691	-197
Республика Карелия	4232	4313	81	2814	2748	-66
Республика Коми	5499	5943	444	4133	4229	96
Архангельская область	7307	8064	757	5005	4976	-29
в том числе						
Ненецкий авт. округ	232	249	17	185	136	-49
Вологодская область	7202	7723	521	4640	4700	60
Калининградская область	7441	7828	387	5177	5039	-138
Ленинградская область	9037	9036	-1	7316	7457	141
Мурманская область	5712	5849	137	4160	4029	-131
Новгородская область	4564	4465	-99	2790	2806	16
Псковская область	4080	4406	326	2800	2824	24
г. Санкт-Петербург	50691	52516	1825	25053	24883	-170

ОБЩИЕ КОЭФФИЦИЕНТЫ БРАЧНОСТИ И РАЗВОДИМОСТИ

	На 1000 населения				Число разводов на 1000 браков	
	браков		разводов			
	2016	2017	2016	2017	2016	2017
Российская Федерация	6,7	7,1	4,1	4,2	617	582
Московская область	7,5	7,8	4,6	4,7	616	594
г. Москва	6,9	7,2	3,5	3,6	504	500
Северо-Западный федеральный округ	7,6	7,9	4,6	4,6	604	578
Республика Карелия	6,7	6,9	4,5	4,4	665	637
Республика Коми	6,4	7,0	4,8	5,0	752	712
Архангельская область	6,2	6,9	4,3	4,3	685	617
в том числе						
Ненецкий авт. округ	5,3	5,7	4,2	3,1	797	546
Вологодская область	6,1	6,5	3,9	4,0	644	609
Калининградская область	7,6	7,9	5,3	5,1	696	644
Ленинградская область	5,1	5,0	4,1	4,1	810	825
Мурманская область	7,5	7,7	5,5	5,3	728	689
Новгородская область	7,4	7,3	4,5	4,6	611	628
Псковская область	6,3	6,9	4,3	4,4	686	641
г. Санкт-Петербург	9,6	9,9	4,8	4,7	494	474

МЕТОДОЛОГИЧЕСКИЕ ПОЯСНЕНИЯ

Среднегодовая численность населения равна средней арифметической из величин численности населения на начало данного и начало следующего года.

Естественное движение населения – обобщенное название совокупности рождений и смертей, изменяющих численность населения так называемым естественным путем. В число родившихся включены только родившиеся живыми. К естественному движению населения относят также браки и разводы; хотя они не меняют численности населения непосредственно, но учитываются в том же порядке, что рождения и смерти.

Общие коэффициенты рождаемости и смертности рассчитываются как отношение соответственно числа родившихся живыми и числа умерших в течение календарного года к среднегодовой численности населения. Исчисляются в промилле (на 1000 человек населения).

Коэффициент естественного прироста получен как разность общих коэффициентов рождаемости и смертности.

Коэффициенты брачности и разводимости вычислены как отношение числа зарегистрированных в течение года браков и разводов к среднегодовой численности населения. Исчисляются в промилле (на 1000 человек населения).

Коэффициенты младенческой смертности вычислены как сумма двух составляющих, первая из которых – отношение числа умерших в возрасте до одного года из родившихся в том году, для которого вычисляется коэффициент, к общему числу родившихся в том же году; а вторая – отношение числа умерших в возрасте до одного года из родившихся в предыдущем году, к общему числу родившихся в предыдущем году. Исчисляется на 1000 родившихся живыми.

Перинатальная (околородовая) смертность – собирательное понятие, объединяющее смертность жизнеспособных плодов начиная с 22-й недели беременности и до начала родовой деятельности у матери, а также во время родов и смертность детей в течение первых 168 часов (7 суток) жизни.

Коэффициент перинатальной смертности исчисляется как отношение суммы мертворожденных и умерших на первой неделе жизни к сумме родившихся в данном году живыми и мертвыми.

Коэффициенты смертности по причинам смерти вычислены как отношения чисел умерших от указанных причин смерти к среднегодовой численности населения, исчисляются на 100 000 человек населения.

Ответственный за выпуск: Е.В. Чуприна
Подготовка издания: А.С. Васильева, Л.А. Пестерева

Сдано в набор 01.08.2018. Подписано в печать 16.08.2018.
Усл. печ. л. 3,25. Тираж 15 экз. Закал №4.

Отпечатано в оперативной полиграфии Петростата.
197376, Санкт-Петербург, ул. Профессора Попова, 39.